

BERLIN

QUE RESTE-T-IL DE L'EST?



Avec 368 m de haut, la Fernsehturm, symbole de l'Est, domine Berlin. Un restaurant panoramique se trouve au sommet.

PAR CLAUDE-YVES REYMOND
partir-magazine.com

La mégapole branchée-déjantée poursuit son éternelle mouvance avec le respect du goût de ses habitants. Pour combien de temps encore?

Il paraît que changer ses habitudes alimentaires est l'une des choses les plus difficiles à faire. Dis-moi ce que tu manges et je te dirai où tu habites à Berlin! A l'ex-Ouest, il y a un pot de Nutella dans le réfrigérateur. A l'ex-Est, la pâte à tartiner s'y trouve aussi, mais elle s'appelle Nudossi. Une gourmandise de la période communiste avec 36% de noisettes, alors que la rivale capitaliste n'en contient que 13%.

La liste est longue: Nivea ou Florena (la marque fut rachetée par Beiersdorf après la chute du Mur) sont dans les salles de bains. Vita-Cola avec son goût de citron déjà inclus et Osta-Cola font de la résistance à Coca et à Pepsi alors que le chocolat Bambina continue de rivaliser avec Milka. Sans oublier les vins mousseux, les bouillons cubes, les concombres au vinaigre et le ketchup Werder conçu avec les tomates – bio avant l'heure – cultivées dans la cam-

pagne ex-est-berlinoise comme depuis toujours.

Question de normes!

Ces produits existent encore, mais il n'est pas facile de les trouver dans les Supermarkt habituels, ou Konsum comme on disait autrefois à l'Est. «La jeune génération n'a pas le souvenir gustatif de ces spécialités comme l'ont encore leurs parents et leurs grands-parents, dit Herr Stelter, responsable du magasin «Ostpaket» (am Alexanderplatz Karl-Liebknecht Strasse 13). Nous les avons réunis ici pour une clientèle fidèle et les touristes «bobos». A chaque visite, le panier de la ménagère varie entre 30 et 90 euros à la caisse. Les achats se glissent non pas dans un sac en plastique mais dans le minuscule filet de coton d'origine qui, très extensible, supporte au moins douze bouteilles de bière.»

Une visite dans ce commerce s'impose, d'autant plus qu'il est à



Somptuosité des jardins de Sans Souci.

Au moins douze bouteilles de bière dans ce petit filet. Voire plus, mais cela devient lourd à porter.

deux pas de la tour de la télévision, l'une des attractions de Berlin les plus visitées, où une réservation s'impose pour éviter les files d'attente.

Faites vite cependant! Le bâtiment abritant «Ostpaket» ne correspond plus aux normes d'isolation en vigueur à Berlin et fera à la fin d'octobre pour de longs travaux. Les propriétaires de l'enseigne sont à la recherche d'une nouvelle adresse... à dénicher prochainement sur

www.ostpaket-berlin.de



PHOTOS: C.-Y. REYMOND

Depuis 1733, la Porte de Brandebourg symbolise le développement de Potsdam.

Du côté des prescriptions, la capitale allemande fait effectivement très fort. Le tout nouvel aéroport «Berlin Brandenburg Willy Brandt» devait être inauguré en juin. En raison de quelques «imprévus», l'ouverture est agendée à mars de l'année prochaine.

Les pertes pour les entreprises concernées par ce retard s'avèrent vertigineuses, mais qu'importe! La métropole, en mouvance perpétuelle, en a vu bien d'autres: le Berlinoise vit pleinement au jour le jour. Vos avantages? L'occasion d'atterrir encore, dans une foire d'empoigne sympathique, à Tegel, complètement saturé, au cœur de la ville.

Témoignage

A une vingtaine de minutes à pied depuis l'Alexanderplatz, remontez la Karl-Marx Allee jusqu'au numéro 72 et arrêtez-vous au «Cafe Sibylle». Assurément, vous y rencontrerez Artur Schneider, qui dirige actuellement cet établissement, une institution qui existe depuis 1950, lorsque la tasse de café ne coûtait que 90 pfennig. Au terme de la dégustation d'un traditionnel «Schwedeneisbecher» (glace vanille, pommes et liqueur aux œufs), il aura à cœur de vous montrer le petit musée qu'il a conçu. «Chacun croit que la reconstruction de cette partie de Berlin est de style stalinien ou communiste. Il s'agit plutôt du respect de l'architecture classique prussienne. Elle rappelle celle des églises française et allemande de la Gendarmenplatz datant du XVIII^e siècle.»

«Sans-Souci»

Avouons-le, il est permis et d'usage de se perdre dans l'his-

toire de Berlin tout comme dans les couloirs souterrains des transports publics pour trouver la ligne S7 à destination de Potsdam, une excursion impérative d'un jour. Pas de panique. Avez-vous trouvé le bon quai après avoir demandé votre chemin à un autochtone que l'on dit grande gueule, se mêlant de ce qui ne le regarde pas mais toujours prêt à rendre service? Oui, alors vous voici à bord d'une ligne de l'ex-Allemagne de l'Est!

La vie de château

Potsdam célèbre cette année le 300^e anniversaire de la naissance de Frédéric II de Prusse. Un peu avant 1745, ce despote éclairé, qui fit entrer son pays dans la cour des grandes puissances européennes, décida de construire ici sa résidence d'été. Dans un style rococo dit «frédéricien», le Palais Sans-Souci est une

INFOS

Office du tourisme d'Allemagne
Freischützgasse 3, 8004 Zurich
Tél. 044 213 22 00
office-switzerland@germany.travel

L'Allemagne
Vacances entre amis

Visit
Berlin

www.visitBerlin.de

Brandenburg
All Around Berlin.
www.reiseland-brandenburg.de

L'OSCAR DE LA DÉCOUVERTE

Il y a toujours quelque chose de surprenant à voir ou à faire à Berlin. L'an passé, 182 993 Suisses rentrèrent enchantés de leur escapade d'au moins 3 jours dans cette métropole en vogue. Autres atouts: la «Berlin Welcome Card» (www.berlin-welcomecard.de) pratique est très vite rentabilisée; les prix des hôtels et des restaurants, par ailleurs, demeurent fort raisonnables pour une capitale européenne.

enfilade de dix pièces dont l'étréitesse des portes ne permettait pas le passage des crinolines des galantes de l'époque. Les jardins en terrasse sont une pure merveille.

Les festivités «Frederiksberg» se poursuivent jusqu'au 28 octobre de cette année.

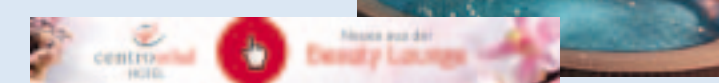
Concours Jouez et partez pour Berlin/Brandebourg!

Avec la collaboration de ses partenaires, *Wellness & Santé magazine* a le plaisir de vous offrir un séjour de 5 jours/4 nuits pour deux personnes en base double dans la capitale allemande et ses environs.

Tentez votre chance en remplissant le talon-réponse en page 3 ou directement sur Internet: www.wellness-et-sante.ch

● A Berlin, l'Hotel Centrovital **** (Neuendorfer Strasse 25, D-13585 Berlin, www.centrovital-berlin.de) vous accueillera 2 nuits, petit déjeuner inclus.

Dans la partie ouest de la ville, au bord du lac de Spandau, vous attend une combinaison unique et typiquement allemande qui réunit l'hôtel, le spa et le fitness, soit plaisir et santé. Derrière la façade historique en brique de la brasserie Schultheiss s'unissent tradition pure et modernité plus légère. Des couleurs chaudes et naturelles combinées avec différents bois de grande qualité procurent une atmosphère de bien-être.



● Puis, dans le Brandebourg, près de Potsdam, vous séjournerez 2 nuits, dans une chambre double Superior avec vue sur le lac, à l'Hotel Resort Schwielowsee****S (Am Schwielowsee 117, D-14542 Werder OT Petzow, www.resort-schwielowsee.de).

Un cocktail de bienvenue vous sera offert à votre arrivée dans cet établissement merveilleusement situé. Le libre accès au Wellness Center TAO est également inclus dans prix.



Les prix ne sont pas remboursables en espèces et sont valables en fonction des disponibilités des partenaires ci-dessus.